



ประกาศเทศบาลตำบลวาง
เรื่อง รายงานผลคะแนนและการวิเคราะห์การประเมินคุณธรรมและความโปร่งใส
ในการดำเนินงานของหน่วยงานภาครัฐ (Integrity and Transparency Assessment : ITA)
ประจำปีงบประมาณ พ.ศ. ๒๕๖๘

ตามที่ สำนักงานคณะกรรมการป้องกันและปราบปรามการทุจริตแห่งชาติ (สำนักงาน ป.ป.ช.) ได้แจ้ง
ให้องค์กรปกครองส่วนท้องถิ่นทราบถึง แนวทางการดำเนินการประเมินคุณธรรมและความโปร่งใสในการดำเนินงาน
ของหน่วยงานภาครัฐ (Integrity and Transparency Assessment : ITA) ประจำปีงบประมาณ พ.ศ.๒๕๖๘ นั้น

บัดนี้ เทศบาลตำบลวาง อำเภอวาง จังหวัดนครศรีธรรมราช ได้รับการประเมินคุณธรรมและ
ความโปร่งใสในการดำเนินงานของหน่วยงานภาครัฐ (Integrity and Transparency Assessment : ITA) ประจำปี
งบประมาณ พ.ศ. ๒๕๖๘ เสร็จเรียบร้อยแล้ว จึงขอรายงานผลคะแนนและการวิเคราะห์การประเมิน ข้อมูลด้าน
ผู้มีส่วนได้ส่วนเสียภายใน (Internal Integrity and Transparency Assessment : IIT) , ด้านผู้มีส่วนได้ส่วนเสีย
ภายนอก (External Integrity and Transparency Assessment : EIT) และด้านการเปิดเผยข้อมูล (OT) โดย
ผลปรากฏตามรายงานที่แนบท้ายประกาศฉบับนี้

จึงประกาศให้ทราบโดยทั่วกัน

ประกาศ ณ วันที่ ๒๓ เดือน กันยายน พ.ศ. ๒๕๖๘

(ลงชื่อ)

(นายสุทธิพันธ์ ฤทธิธรรม)
นายกเทศมนตรีตำบลวาง



กรมการเกษตรและสหกรณ์ พ.ร.บ. ๑๓๖

เทศบาล
ตำบลฉวาง



รายงานผลการประเมินคุณธรรมและความโปร่งใส ในการดำเนินงานของหน่วยงานภาครัฐ (Integrity and Transparency Assessment : ITA)

2568

กน...ฉวาง



คำนำ

ตามที่สำนักงานคณะกรรมการป้องกันและปราบปรามการทุจริตแห่งชาติ (สำนักงาน ป.ป.ช.) ได้แจ้งให้องค์กรปกครองส่วนท้องถิ่นทราบ ถึงแนวทางการดำเนินการประเมินคุณธรรมและความโปร่งใสในการดำเนินงานของหน่วยงานภาครัฐ (Integrity and Transparency Assessment:ITA) ประจำปีงบประมาณ พ.ศ. 2568 พร้อมแจ้งปฏิทินการประเมินคุณธรรมและความโปร่งใส นั้น

บัดนี้ เทศบาลตำบลฉวาง อำเภอฉวาง จังหวัดนครศรีธรรมราช ได้รับการประเมิน คุณธรรมและความโปร่งใสในการดำเนินงานของหน่วยงานภาครัฐ (Integrity and Transparency Assessment : ITA) ประจำปีงบประมาณ พ.ศ. 2568 เสร็จเรียบร้อยแล้ว จึงขอรายงานผลคะแนนและการวิเคราะห์การประเมิน ข้อมูลด้านผู้มีส่วนได้ส่วนเสียภายใน (Internal Integrity and Transparency Assessment : IIT) , ด้านผู้มีส่วนได้ส่วนเสียภายนอก (External Integrity and Transparency Assessment : EIT) และด้านการเปิดเผยข้อมูล (OIT) โดยผลปรากฏตามรายงานฉบับนี้

งานแผนและงบประมาณ

2568

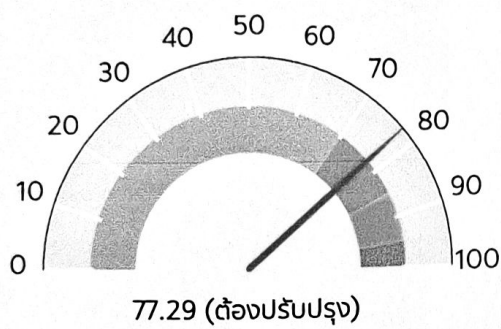


การประเมินคุณธรรมและความโปร่งใสในการดำเนินงานของหน่วยงานภาครัฐ
ประจำปีงบประมาณ พ.ศ. 2568

เทศบาลตำบลอวาง

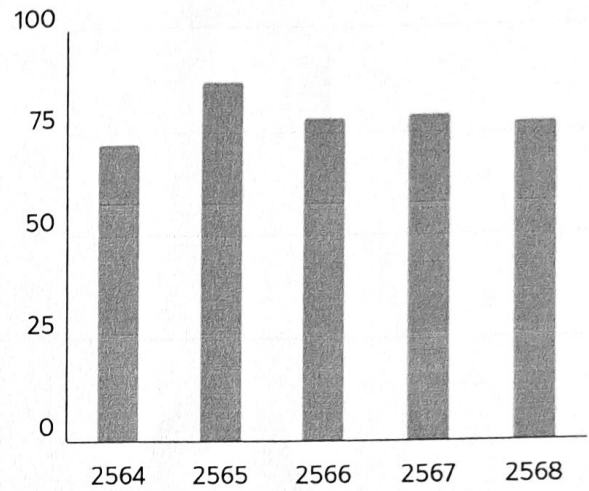
หน่วยงานประเภท เทศบาลตำบล

ผลการประเมินในภาพรวม

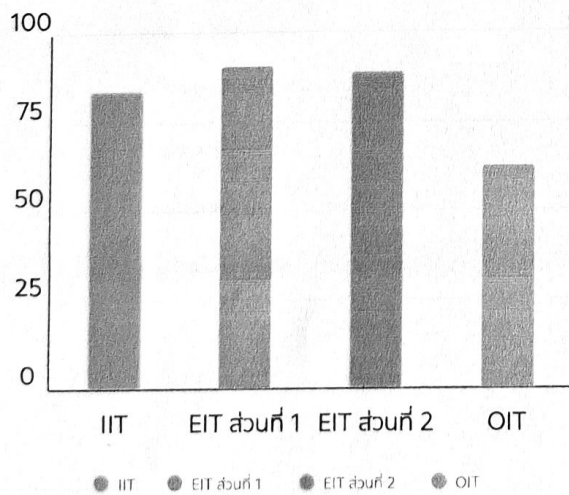


- ต้องปรับปรุงโดยด่วน
- ผ่าน
- ผ่านดีเยี่ยม
- ต้องปรับปรุง
- ผ่านดี

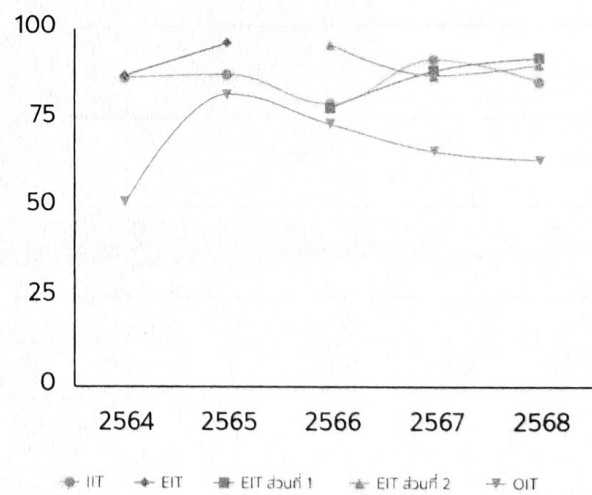
ผลการประเมินในภาพรวมย้อนหลัง



ผลการประเมินรายเครื่องมือ



ผลการประเมินรายเครื่องมือย้อนหลัง



| | | | |
|-----------------------|---------------------|--------------------|--------------------------|
| | การป้องกันการทุจริต | การปฏิบัติงานที่ | การใช้งบประมาณ |
| | 70.00 | 88.73 | 90.16 |
| การเปิดเผยข้อมูล | 55.00 | 50 | การใช้อำนาจ |
| | | | 93.97 |
| การปรับปรุงการทำงาน | 88.10 | 0 | การใช้ทรัพย์สินของราชการ |
| | | | 68.73 |
| ประสิทธิภาพการสื่อสาร | 89.37 | คุณภาพการดำเนินงาน | การแก้ไขปัญหาการทุจริต |
| | | 92.27 | 80.32 |

สรุปผลการประเมินรายตัวชี้วัด

ปี 2568

| ตัวชี้วัดที่ | รายละเอียดตัวชี้วัด | คะแนน |
|--------------|--------------------------|---------|
| 1 | การปฏิบัติงานที่ | 88.73 |
| 2 | การใช้งบประมาณ | 90.16 |
| 3 | การใช้อำนาจ | 93.97 |
| 4 | การใช้ทรัพย์สินของราชการ | 68.73 ✓ |
| 5 | การแก้ไขปัญหาการทุจริต | 80.32 |
| 6 | คุณภาพการดำเนินงาน | 92.27 |
| 7 | ประสิทธิภาพการสื่อสาร | 89.37 |
| 8 | การปรับปรุงการทำงาน | 88.10 |
| 9 | การเปิดเผยข้อมูล | 55.00 ✓ |
| 10 | การป้องกันการทุจริต | 70.00 ✓ |

i1 การปฏิบัติงานหรือให้บริการของเจ้าหน้าที่ในหน่วยงานของท่านเป็นไปตามขั้นตอนและระยะเวลา มากน้อยเพียงใด 80.95

| หัวข้อการประเมิน | ไม่เป็นไปตามที่กำหนด | เป็นไปตามที่กำหนดน้อยที่สุด | เป็นไปตามที่กำหนดน้อย | เป็นไปตามที่กำหนดค่อนข้างมาก | เป็นไปตามที่กำหนดมาก | เป็นไปตามที่กำหนดมากที่สุด | คะแนน |
|--|----------------------|-----------------------------|-----------------------|------------------------------|----------------------|----------------------------|-------|
| i1 การปฏิบัติงานหรือให้บริการของเจ้าหน้าที่ในหน่วยงานของท่านเป็นไปตามขั้นตอนและระยะเวลา มากน้อยเพียงใด | 2.38% | 2.38% | 7.14% | 7.14% | 38.10% | 42.86% | 80.95 |

i2 เจ้าหน้าที่ในหน่วยงานของท่าน มีการเลือกปฏิบัติอย่างไม่เป็นธรรม ต่อผู้ที่มาติดต่อหรือผู้รับบริการ มากน้อยเพียงใด 87.62

| หัวข้อการประเมิน | ไม่มี | มีน้อยที่สุด | มีน้อย | มีค่อนข้างมาก | มีมาก | มีมากที่สุด | คะแนน |
|--|--------|--------------|--------|---------------|-------|-------------|-------|
| i2 เจ้าหน้าที่ในหน่วยงานของท่าน มีการเลือกปฏิบัติอย่างไม่เป็นธรรม ต่อผู้ที่มาติดต่อหรือผู้รับบริการ มากน้อยเพียงใด | 73.81% | 9.52% | 7.14% | 2.38% | 4.76% | 2.38% | 87.62 |

i3 เจ้าหน้าที่ในหน่วยงานของท่าน มีการเรียก รับสินบนเพื่อแลกกับการปฏิบัติงานหรือการให้บริการหรือไม่ 97.62

| หัวข้อการประเมิน | ไม่มีการเรียกรับสินบน | มีการเรียกรับสินบน | คะแนน |
|--|-----------------------|--------------------|-------|
| i3 เจ้าหน้าที่ในหน่วยงานของท่าน มีการเรียก รับสินบนเพื่อแลกกับการปฏิบัติงานหรือการให้บริการหรือไม่ | 97.62% | 2.38% | 97.62 |

i4 หน่วยงานของท่าน ใช้จ่ายงบประมาณเป็นไปตามวัตถุประสงค์ มากน้อยเพียงใด 86.19

| หัวข้อการประเมิน | ไม่เป็นไปตามวัตถุประสงค์ | เป็นไปตามวัตถุประสงค์น้อยที่สุด | เป็นไปตามวัตถุประสงค์น้อย | เป็นไปตามวัตถุประสงค์ค่อนข้างมาก | เป็นไปตามวัตถุประสงค์มาก | เป็นไปตามวัตถุประสงค์มากที่สุด | คะแนน |
|--|--------------------------|---------------------------------|---------------------------|----------------------------------|--------------------------|--------------------------------|-------|
| i4 หน่วยงานของท่าน ใช้จ่ายงบประมาณเป็นไปตามวัตถุประสงค์ มากน้อยเพียงใด | 2.38% | 2.38% | 2.38% | 4.76% | 30.95% | 57.14% | 86.19 |

i5 เจ้าหน้าที่ในหน่วยงานของท่าน มีการเบิกจ่ายเงินเป็นเท็จ เช่น ค่าทำงานล่วงเวลา ค่าวัสดุอุปกรณ์ หรือค่าเดินทาง ฯลฯ มากน้อยเพียงใด 90.95

| หัวข้อการประเมิน | ไม่มี | มีน้อยที่สุด | มีน้อย | มีค่อนข้างมาก | มีมาก | มีมากที่สุด | คะแนน |
|---|--------|--------------|--------|---------------|-------|-------------|-------|
| i5 เจ้าหน้าที่ในหน่วยงานของท่าน มีการเบิกจ่ายเงินเป็นเท็จ เช่น ค่าทำงานล่วงเวลา ค่าวัสดุอุปกรณ์ หรือค่าเดินทาง ฯลฯ มากน้อยเพียงใด | 80.95% | 2.38% | 9.52% | 4.76% | 2.38% | 0.00% | 90.95 |

16 ของท่าน มีการใช้งบประมาณหรือการจัดซื้อจัดจ้างที่เอื้อประโยชน์ให้บุคคลใดบุคคลหนึ่ง มากน้อยเพียงใด 93.33

| หัวข้อการประเมิน | ไม่มี | มี น้อย ที่สุด | มี น้อย | มี ค่อนข้าง มาก | มี มาก | มี มากที่สุด | คะแนน |
|---|--------|----------------------|------------|-----------------------|-----------|-----------------|-------|
| 16 ของท่าน มีการใช้งบประมาณหรือการจัดซื้อจัดจ้างที่เอื้อประโยชน์ให้บุคคลใดบุคคลหนึ่ง มากน้อยเพียงใด | 85.71% | 4.76% | 2.38% | 4.76% | 2.38% | 0.00% | 93.33 |

17 ท่านเคยถูกผู้บังคับบัญชา* ของท่าน สั่งให้ทำธุระส่วนตัวของผู้บังคับบัญชาหรือพวกพ้อง บ่อยครั้งมากน้อยเพียงใด 91.43

| หัวข้อการประเมิน | ไม่เคย | แทบ จะ ไม่ เคย | บาง ๆ ครั้ง | ค่อนข้าง บ่อย | บ่อย ครั้ง | เป็นประจำ | คะแนน |
|---|--------|-------------------------|-------------------|------------------|---------------|-----------|-------|
| 17 ท่านเคยถูกผู้บังคับบัญชา* ของท่าน สั่งให้ทำธุระส่วนตัวของผู้บังคับบัญชาหรือพวกพ้อง บ่อยครั้งมากน้อยเพียงใด | 80.95% | 7.14% | 4.76% | 2.38% | 4.76% | 0.00% | 91.43 |

18 ท่านเคยถูกผู้บังคับบัญชา* ของท่านสั่งให้ทำในสิ่งที่เป็นการทุจริตหรือประพฤติมิชอบ บ่อยครั้งมากน้อยเพียงใด 95.24

| หัวข้อการประเมิน | ไม่เคย | แทบ จะ ไม่ เคย | บาง ๆ ครั้ง | ค่อนข้าง บ่อย | บ่อย ครั้ง | เป็นประจำ | คะแนน |
|---|--------|-------------------------|-------------------|------------------|---------------|-----------|-------|
| 18 ท่านเคยถูกผู้บังคับบัญชา* ของท่านสั่งให้ทำในสิ่งที่เป็นการทุจริตหรือประพฤติมิชอบ บ่อยครั้งมากน้อยเพียงใด | 88.10% | 7.14% | 0.00% | 2.38% | 2.38% | 0.00% | 95.24 |

19 การบริหารงานบุคคลในหน่วยงานของท่าน มีการให้หรือรับสินบน เพื่อแลกกับการบรรจุ แต่งตั้ง โยกย้าย หรือเลื่อนตำแหน่งหรือไม่ 95.24

| หัวข้อการประเมิน | ไม่มี การ เรียกรับ สินบน | มีการ เรียกรับ สินบน | คะแนน |
|--|-----------------------------------|----------------------------|-------|
| 19 การบริหารงานบุคคลในหน่วยงานของท่าน มีการให้หรือรับสินบน เพื่อแลกกับการบรรจุ แต่งตั้ง โยกย้าย หรือเลื่อนตำแหน่งหรือไม่ | 95.24% | 4.76% | 95.24 |

110 เจ้าหน้าที่ในหน่วยงานของท่าน มีการขอยืมหรือขอใช้ ทรัพย์สินของหน่วยงาน อย่างถูกต้องตามขั้นตอน/แนวปฏิบัติ มากน้อยเพียงใด 36.67

| หัวข้อการประเมิน | ไม่มี | มี น้อย ที่สุด | มี น้อย | มี ค่อนข้าง มาก | มี มาก | มี มากที่สุด | คะแนน |
|--|--------|----------------------|------------|-----------------------|-----------|-----------------|-------|
| 110 เจ้าหน้าที่ในหน่วยงานของท่าน มีการขอยืมหรือขอใช้ ทรัพย์สินของหน่วยงาน อย่างถูกต้องตามขั้นตอน/แนวปฏิบัติ มากน้อยเพียงใด | 47.62% | 9.52% | 4.76% | 4.76% | 16.67% | 16.67% | 36.67 |

111 เจ้าหน้าที่ในหน่วยงานของท่าน เคยนำทรัพย์สินของหน่วยงานไปใช้เพื่อประโยชน์ส่วนตัว บ่อยครั้งมากน้อยเพียงใด 92.38

| หัวข้อการประเมิน | ไม่เคย | แทบ จะ ไม่ เคย | บาง ๆ ครั้ง | ค่อนข้าง บ่อย | บ่อย ครั้ง | เป็นประจำ | คะแนน |
|---|--------|-------------------------|-------------------|------------------|---------------|-----------|-------|
| 111 เจ้าหน้าที่ในหน่วยงานของท่าน เคยนำทรัพย์สินของหน่วยงานไปใช้เพื่อประโยชน์ส่วนตัว บ่อยครั้งมากน้อยเพียงใด | 80.95% | 4.76% | 9.52% | 4.76% | 0.00% | 0.00% | 92.38 |

112 การคำนวณและตรวจสอบทรัพย์สินของหน่วยงาน สามารถป้องกันการนำทรัพย์สินของหน่วยงานไปใช้เพื่อ
 วัตถุประสงค์อื่นได้ มากน้อยเพียงใด

77.14

| หัวข้อการประเมิน | ไม่สามารถ ป้องกัน ได้ | สามารถ ป้องกัน ได้ น้อย ที่สุด | สามารถ ป้องกัน ได้ น้อย | สามารถ ป้องกัน ได้ ค่อนข้าง มาก | สามารถ ป้องกัน ได้ มาก | สามารถ ป้องกัน ได้ มาก ที่สุด | คะแนน |
|---|-----------------------------|---|-------------------------------|--|------------------------------|--|-------|
| 112 การคำนวณและตรวจสอบทรัพย์สินของ หน่วยงาน สามารถป้องกันการนำทรัพย์สินของ หน่วยงานไปใช้เพื่อวัตถุประสงค์อื่นได้ มากน้อย เพียงใด | 7.14% | 2.38% | 2.38% | 14.29% | 33.33% | 40.48% | 77.14 |

113 ผู้บริหารสูงสุดของหน่วยงานของท่าน ให้ความสำคัญกับการแก้ไขปัญหาการทุจริต มากน้อยเพียงใด

83.33

| หัวข้อการประเมิน | ไม่ให้ความสำคัญ | ให้ความสำคัญ น้อย ที่สุด | ให้ความสำคัญ น้อย | ให้ความสำคัญ ค่อนข้าง มาก | ให้ความสำคัญ มาก | ให้ความสำคัญ มากที่สุด | คะแนน |
|--|-----------------|--------------------------------|----------------------|---------------------------------|---------------------|---------------------------|-------|
| 113 ผู้บริหารสูงสุดของหน่วยงานของท่าน ให้ความสำคัญ กับการแก้ไขปัญหาการทุจริต มากน้อยเพียงใด | 0.00% | 4.76% | 4.76% | 7.14% | 35.71% | 47.62% | 83.33 |

114 ท่านคิดว่า การดำเนินการเพื่อป้องกันการทุจริตของหน่วยงานท่าน สามารถป้องกันได้ มากน้อยเพียงใด

80.00

| หัวข้อการประเมิน | ไม่สามารถ ป้องกัน ได้ | สามารถ ป้องกัน ได้ น้อย ที่สุด | สามารถ ป้องกัน ได้ น้อย | สามารถ ป้องกัน ได้ ค่อนข้าง มาก | สามารถ ป้องกัน ได้ มาก | สามารถ ป้องกัน ได้ มาก ที่สุด | คะแนน |
|--|-----------------------------|---|-------------------------------|--|------------------------------|--|-------|
| 114 ท่านคิดว่า การดำเนินการเพื่อป้องกันการ ทุจริตของหน่วยงานท่าน สามารถป้องกันได้ มากน้อยเพียงใด | 2.38% | 2.38% | 7.14% | 11.90% | 33.33% | 42.86% | 80.00 |

115 ท่านเชื่อมั่นในกระบวนการจัดการเรื่องร้องเรียนการทุจริตและประพฤติมิชอบภายในหน่วยงานของท่าน มากน้อย
เพียงใด

77.62

| หัวข้อการประเมิน | ไม่เชื่อมั่น | เชื่อมั่น น้อย ที่สุด | เชื่อมั่น น้อย | เชื่อมั่น ค่อนข้าง มาก | เชื่อมั่น มาก | เชื่อมั่น มากที่สุด | คะแนน |
|--|--------------|-----------------------------|-------------------|------------------------------|------------------|------------------------|-------|
| 115 ท่านเชื่อมั่นในกระบวนการจัดการเรื่องร้องเรียนการ ทุจริตและประพฤติมิชอบภายในหน่วยงานของท่าน มาก น้อยเพียงใด | 0.00% | 9.52% | 2.38% | 16.67% | 33.33% | 38.10% | 77.62 |

เป้าหมายที่หน่วยงานหรือให้บริการแก่ท่าน อยู่ในปริมาณที่ตกลงเฉพาะ (ตาม DDT)

89.41

| หัวข้อการประเมิน | ไม่เห็นด้วยอย่างถึง | ไม่เห็นด้วย | ค่อนข้างไม่เห็นด้วย | ค่อนข้างเห็นด้วย | เห็นด้วย | เห็นด้วยอย่างยิ่ง | คะแนน |
|---|---------------------|-------------|---------------------|------------------|----------|-------------------|-------|
| e1 เจ้าหน้าที่ปฏิบัติงานหรือให้บริการแก่ท่าน อยู่ในปริมาณที่ตกลงเฉพาะ (ตาม DDT) | 1.58% | 1.18% | 1.18% | 1.53% | 21.76% | 61.18% | 89.41 |

e2 เจ้าหน้าที่ปฏิบัติงานหรือให้บริการแก่ท่านและผู้รับผลอย่างเท่าเทียมกัน

89.18

| หัวข้อการประเมิน | ไม่เห็นด้วยอย่างถึง | ไม่เห็นด้วย | ค่อนข้างไม่เห็นด้วย | ค่อนข้างเห็นด้วย | เห็นด้วย | เห็นด้วยอย่างยิ่ง | คะแนน |
|--|---------------------|-------------|---------------------|------------------|----------|-------------------|-------|
| e2 เจ้าหน้าที่ปฏิบัติงานหรือให้บริการแก่ท่านและผู้รับผลอย่างเท่าเทียมกัน | 1.58% | 1.18% | 0.00% | 1.53% | 36.47% | 57.65% | 89.18 |

e3 ท่านเคยถูกเจ้าหน้าที่เรียกปรับระบบ เพื่อแลกกับการปฏิบัติงานหรือให้บริการแก่ท่าน หรือไม่

100.00

| หัวข้อการประเมิน | ไม่เคย | เคย | คะแนน |
|--|---------|-------|--------|
| e3 ท่านเคยถูกเจ้าหน้าที่เรียกปรับระบบ เพื่อแลกกับการปฏิบัติงานหรือให้บริการแก่ท่าน หรือไม่ | 100.00% | 0.00% | 100.00 |

e4 หน่วยงานมีช่องทางการเผยแพร่ข้อมูลข่าวสารที่สามารถเข้าถึงได้ง่าย

88.24

| หัวข้อการประเมิน | ไม่เห็นด้วยอย่างถึง | ไม่เห็นด้วย | ค่อนข้างไม่เห็นด้วย | ค่อนข้างเห็นด้วย | เห็นด้วย | เห็นด้วยอย่างยิ่ง | คะแนน |
|--|---------------------|-------------|---------------------|------------------|----------|-------------------|-------|
| e4 หน่วยงานมีช่องทางการเผยแพร่ข้อมูลข่าวสารที่สามารถเข้าถึงได้ง่าย | 0.00% | 2.35% | 2.35% | 5.88% | 30.59% | 58.82% | 88.24 |

e5 หน่วยงานมีการประชาสัมพันธ์ข้อมูลข่าวสารที่ประชาชนหรือผู้รับบริการควรได้รับทราบอย่างชัดเจน

89.18

| หัวข้อการประเมิน | ไม่เห็นด้วยอย่างถึง | ไม่เห็นด้วย | ค่อนข้างไม่เห็นด้วย | ค่อนข้างเห็นด้วย | เห็นด้วย | เห็นด้วยอย่างยิ่ง | คะแนน |
|--|---------------------|-------------|---------------------|------------------|----------|-------------------|-------|
| e5 หน่วยงานมีการประชาสัมพันธ์ข้อมูลข่าวสารที่ประชาชนหรือผู้รับบริการควรได้รับทราบอย่างชัดเจน | 0.00% | 1.18% | 2.35% | 5.88% | 30.59% | 60.00% | 89.18 |

e6 เจ้าหน้าที่สามารถสื่อสาร ตอบข้อซักถาม หรือให้คำอธิบายแก่ท่านได้อย่างชัดเจน

90.82

| หัวข้อการประเมิน | ไม่เห็นด้วยอย่างถึง | ไม่เห็นด้วย | ค่อนข้างไม่เห็นด้วย | ค่อนข้างเห็นด้วย | เห็นด้วย | เห็นด้วยอย่างยิ่ง | คะแนน |
|---|---------------------|-------------|---------------------|------------------|----------|-------------------|-------|
| e6 เจ้าหน้าที่สามารถสื่อสาร ตอบข้อซักถาม หรือให้คำอธิบายแก่ท่านได้อย่างชัดเจน | 0.00% | 1.18% | 0.00% | 5.88% | 29.41% | 63.53% | 90.82 |

e7 หน่วยงานมีการเปิดโอกาสให้บุคคลภายนอกได้เข้าไปมีส่วนร่วมในการปรับปรุงพัฒนาการดำเนินงานของหน่วยงาน

89.18

| หัวข้อการประเมิน | ไม่เห็นด้วยอย่างถึง | ไม่เห็นด้วย | ค่อนข้างไม่เห็นด้วย | ค่อนข้างเห็นด้วย | เห็นด้วย | เห็นด้วยอย่างยิ่ง | คะแนน |
|---|---------------------|-------------|---------------------|------------------|----------|-------------------|-------|
| e7 หน่วยงานมีการเปิดโอกาสให้บุคคลภายนอกได้เข้าไปมีส่วนร่วมในการปรับปรุงพัฒนาการดำเนินงานของหน่วยงาน | 0.00% | 1.18% | 0.00% | 8.24% | 32.94% | 57.65% | 89.18 |

แผนปฏิบัติการปรับปรุงการดำเนินงานให้สอดคล้องต่อประชาชน

90.59

| หัวข้อมติประเมิน | ไม่เต็ม ด้วย อย่าง ถึง | ไม่เต็ม ด้วย | ค่อนข้าง เต็ม ด้วย | ค่อนข้าง เต็ม ด้วย | เต็ม ด้วย | เต็ม ด้วย อย่าง ถึง | รวม |
|---|---------------------------------|-----------------|--------------------------|--------------------------|--------------|------------------------------|-------|
| ๗8 แผนปฏิบัติการปรับปรุงการดำเนินงานให้สอดคล้องต่อ ประชาชน | 0.00% | 0.00% | 0.00% | 9.41% | 28.24% | 62.35% | 90.59 |

๗9 แผนปฏิบัติการพัฒนาการให้บริการผ่านช่องทางออนไลน์ให้สะดวก รวดเร็ว และมีประสิทธิภาพ

90.82

| หัวข้อมติประเมิน | ไม่เต็ม ด้วย อย่าง ถึง | ไม่เต็ม ด้วย | ค่อนข้าง เต็ม ด้วย | ค่อนข้าง เต็ม ด้วย | เต็ม ด้วย | เต็ม ด้วย อย่าง ถึง | รวม |
|--|---------------------------------|-----------------|--------------------------|--------------------------|--------------|------------------------------|-------|
| ๗9 แผนปฏิบัติการพัฒนาการให้บริการผ่านช่องทาง ออนไลน์ให้สะดวก รวดเร็ว และมีประสิทธิภาพ | 0.00% | 0.00% | 0.00% | 5.88% | 34.12% | 60.00% | 90.82 |

เจ้าหน้าที่ปฏิบัติงานหรือให้บริการแก่ท่าน เป็นไปตามขั้นตอนและระยะเวลา

87.00

| หัวข้อการประเมิน | ไม่เห็นด้วยอย่างยิ่ง | ไม่เห็นด้วย | ค่อนข้างไม่เห็นด้วย | ค่อนข้างเห็นด้วย | เห็นด้วย | เห็นด้วยอย่างยิ่ง | คะแนน |
|--|----------------------|-------------|---------------------|------------------|----------|-------------------|-------|
| e1 เจ้าหน้าที่ปฏิบัติงานหรือให้บริการแก่ท่าน เป็นไปตามขั้นตอนและระยะเวลา | 0.00% | 0.00% | 0.00% | 5.00% | 55.00% | 40.00% | 87.00 |

e2 เจ้าหน้าที่ปฏิบัติงานหรือให้บริการแก่ท่านและผู้อื่นอย่างเท่าเทียมกัน

88.00

| หัวข้อการประเมิน | ไม่เห็นด้วยอย่างยิ่ง | ไม่เห็นด้วย | ค่อนข้างไม่เห็นด้วย | ค่อนข้างเห็นด้วย | เห็นด้วย | เห็นด้วยอย่างยิ่ง | คะแนน |
|---|----------------------|-------------|---------------------|------------------|----------|-------------------|-------|
| e2 เจ้าหน้าที่ปฏิบัติงานหรือให้บริการแก่ท่านและผู้อื่นอย่างเท่าเทียมกัน | 0.00% | 0.00% | 0.00% | 10.00% | 40.00% | 50.00% | 88.00 |

e3 ท่านเคยถูกเจ้าหน้าที่เรียกขานนาม เพื่อแลกกับการปฏิบัติงานหรือให้บริการแก่ท่าน หรือไม่

100.00

| หัวข้อการประเมิน | ไม่เคย | เคย | คะแนน |
|--|---------|-------|--------|
| e3 ท่านเคยถูกเจ้าหน้าที่เรียกขานนาม เพื่อแลกกับการปฏิบัติงานหรือให้บริการแก่ท่าน หรือไม่ | 100.00% | 0.00% | 100.00 |

e4 หน่วยงานมีช่องทางการเผยแพร่ข้อมูลข่าวสารที่สามารถเข้าถึงได้ง่าย

90.00

| หัวข้อการประเมิน | ไม่เห็นด้วยอย่างยิ่ง | ไม่เห็นด้วย | ค่อนข้างไม่เห็นด้วย | ค่อนข้างเห็นด้วย | เห็นด้วย | เห็นด้วยอย่างยิ่ง | คะแนน |
|--|----------------------|-------------|---------------------|------------------|----------|-------------------|-------|
| e4 หน่วยงานมีช่องทางการเผยแพร่ข้อมูลข่าวสารที่สามารถเข้าถึงได้ง่าย | 0.00% | 0.00% | 0.00% | 5.00% | 40.00% | 55.00% | 90.00 |

e5 หน่วยงานมีการประชาสัมพันธ์ข้อมูลข่าวสารที่ประชาชนหรือผู้รับบริการควรได้รับทราบอย่างชัดเจน

90.00

| หัวข้อการประเมิน | ไม่เห็นด้วยอย่างยิ่ง | ไม่เห็นด้วย | ค่อนข้างไม่เห็นด้วย | ค่อนข้างเห็นด้วย | เห็นด้วย | เห็นด้วยอย่างยิ่ง | คะแนน |
|--|----------------------|-------------|---------------------|------------------|----------|-------------------|-------|
| e5 หน่วยงานมีการประชาสัมพันธ์ข้อมูลข่าวสารที่ประชาชนหรือผู้รับบริการควรได้รับทราบอย่างชัดเจน | 0.00% | 0.00% | 0.00% | 5.00% | 40.00% | 55.00% | 90.00 |

e6 เจ้าหน้าที่สามารถสื่อสาร ตอบข้อซักถาม หรือให้คำอธิบายแก่ท่านได้อย่างชัดเจน

88.00

| หัวข้อการประเมิน | ไม่เห็นด้วยอย่างยิ่ง | ไม่เห็นด้วย | ค่อนข้างไม่เห็นด้วย | ค่อนข้างเห็นด้วย | เห็นด้วย | เห็นด้วยอย่างยิ่ง | คะแนน |
|---|----------------------|-------------|---------------------|------------------|----------|-------------------|-------|
| e6 เจ้าหน้าที่สามารถสื่อสาร ตอบข้อซักถาม หรือให้คำอธิบายแก่ท่านได้อย่างชัดเจน | 0.00% | 0.00% | 0.00% | 0.00% | 60.00% | 40.00% | 88.00 |

e7 หน่วยงานมีการเปิดโอกาสให้บุคคลภายนอกได้เข้าไปมีส่วนร่วมในการปรับปรุงพัฒนาการดำเนินงานของหน่วยงาน

85.00

| หัวข้อการประเมิน | ไม่เห็นด้วยอย่างยิ่ง | ไม่เห็นด้วย | ค่อนข้างไม่เห็นด้วย | ค่อนข้างเห็นด้วย | เห็นด้วย | เห็นด้วยอย่างยิ่ง | คะแนน |
|---|----------------------|-------------|---------------------|------------------|----------|-------------------|-------|
| e7 หน่วยงานมีการเปิดโอกาสให้บุคคลภายนอกได้เข้าไปมีส่วนร่วมในการปรับปรุงพัฒนาการดำเนินงานของหน่วยงาน | 0.00% | 0.00% | 0.00% | 0.00% | 75.00% | 25.00% | 85.00 |

หน่วยงานมีการปรับปรุงการดำเนินงานให้ตอบสนองต่อประชาชน

88.00

| หัวข้อการประเมิน | ไปเห็น ด้วย อย่าง ถี่ | ไปเห็น ด้วย | ค่อนข้างไป เห็น ด้วย | ค่อนข้าง เห็น ด้วย | เห็น ด้วย | เห็น ด้วย อย่าง ถี่ | คะแนน |
|--|--------------------------------|----------------|----------------------------|--------------------------|--------------|------------------------------|-------|
| e8 หน่วยงานมีการปรับปรุงการดำเนินงานให้ตอบสนองต่อประชาชน | 0.00% | 0.00% | 0.00% | 0.00% | 60.00% | 40.00% | 88.00 |

e9 หน่วยงานมีการพัฒนาการให้บริการผ่านช่องทางออนไลน์ให้สะดวก รวดเร็ว และมีประสิทธิภาพ

85.00

| หัวข้อการประเมิน | ไปเห็น ด้วย อย่าง ถี่ | ไปเห็น ด้วย | ค่อนข้างไป เห็น ด้วย | ค่อนข้าง เห็น ด้วย | เห็น ด้วย | เห็น ด้วย อย่าง ถี่ | คะแนน |
|--|--------------------------------|----------------|----------------------------|--------------------------|--------------|------------------------------|-------|
| e9 หน่วยงานมีการพัฒนาการให้บริการผ่านช่องทางออนไลน์ให้สะดวก รวดเร็ว และมีประสิทธิภาพ | 0.00% | 0.00% | 0.00% | 0.00% | 75.00% | 25.00% | 85.00 |

พื้นฐาน

100.00

หัวข้อการประเมิน

ระดับ
คะแนน

คำอธิบายประกอบการให้คะแนน

| | |
|-----------------------------|--------|
| ๐1 โครงสร้างและอำนาจหน้าที่ | 100.00 |
| ๐2 ข้อมูลผู้บริหาร | 100.00 |
| ๐3 ข้อมูลการติดต่อ | 100.00 |
| ๐4 ข่าวประชาสัมพันธ์ | 100.00 |

การบริหารงานและการใช้จ่ายงบประมาณ

50.00

หัวข้อการประเมิน

ระดับ
คะแนน

คำอธิบายประกอบการให้คะแนน

| | | |
|--|--------|--|
| ๐5 แผนยุทธศาสตร์หรือแผนพัฒนาหน่วยงาน | 0.00 | หน่วยงานต้องแสดงองค์ประกอบของ ตัวชี้วัด ในแผนยุทธศาสตร์ฉบับเดิมที่ครอบคลุมปี 2568 28/6/68 |
| ๐6 แผนและควมก้าวหน้าในการดำเนินงานและการใช้งบประมาณประจำปี พ.ศ. 2568 | 0.00 | สำหรับการชี้แจงการประเมิน จะมี 2 วิธี ได้แก่ 1. การชี้แจงเพิ่มเติมบนเอกสารหลักฐานเดิม ซึ่งจะเป็นการยืนยันข้อมูลตามเอกสารเดิมที่มีอยู่แล้ว (ห้ามแก้ไข) หากมีองค์ประกอบครบถ้วนตามคู่มือจะได้ 100 คะแนน 2. การขอแก้ไขการเปิดเผยเอกสาร คือสามารถแก้ไขเอกสาร เพื่อนำสิ่งคำตอบหลังแก้ไขข้อมูลนำไปแบบในระบบชี้แจงเพิ่มเติมอีกครั้ง จะได้ 50 คะแนน ในกรณีของท่าน ผู้ตรวจพบว่าหน่วยงานได้มีการแก้ไขเอกสาร (วิธีที่ 2) แต่ในการเลือกหัวข้อในการชี้แจงเพิ่มเติมหน่วยงานเลือก "ขอชี้แจงเพิ่มเติมบนเอกสารหลักฐานเดิม" ดังนั้นการชี้แจงข้อมูลเพิ่มเติมดังกล่าว จึงไม่สอดคล้องตามหลักเกณฑ์ในการยื่นชี้แจงเพิ่มเติม ทำให้หน่วยงานได้ 0 คะแนน 30/6/2568 |
| ๐7 รายงานผลการดำเนินงานประจำปี พ.ศ. 2567 | 100.00 | |
| ๐8 คู่มือหรือแนวทางการปฏิบัติงานของเจ้าหน้าที่ | 100.00 | |
| ๐9 คู่มือหรือแนวทางการขอรับบริการสำหรับผู้รับบริการหรือผู้มาติดต่อ | 100.00 | |
| ๐10 E-Service | 100.00 | |
| ๐11 ข้อมูลสถิติการให้บริการ | 0.00 | สำหรับการชี้แจงการประเมิน จะมี 2 วิธี ได้แก่ 1. การชี้แจงเพิ่มเติมบนเอกสารหลักฐานเดิม ซึ่งจะเป็นการยืนยันข้อมูลตามเอกสารเดิมที่มีอยู่แล้ว (ห้ามแก้ไข) หากมีองค์ประกอบครบถ้วนตามคู่มือจะได้ 100 คะแนน 2. การขอแก้ไขการเปิดเผยเอกสาร คือสามารถแก้ไขเอกสาร เพื่อนำสิ่งคำตอบหลังแก้ไขข้อมูลนำไปแบบในระบบชี้แจงเพิ่มเติมอีกครั้ง จะได้ 50 คะแนน ในกรณีของท่าน ผู้ตรวจพบว่าหน่วยงานได้มีการแก้ไขเอกสาร (วิธีที่ 2) แต่ในการเลือกหัวข้อในการชี้แจงเพิ่มเติมหน่วยงานเลือก "ขอชี้แจงเพิ่มเติมบนเอกสารหลักฐานเดิม" ดังนั้นการชี้แจงข้อมูลเพิ่มเติมดังกล่าว จึงไม่สอดคล้องตามหลักเกณฑ์ในการยื่นชี้แจงเพิ่มเติม ทำให้หน่วยงานได้ 0 คะแนน 30/6/2568 |

การจัดซื้อจัดจ้าง

25.00

หัวข้อการประเมิน

ระดับ
คะแนน

คำอธิบายประกอบการให้คะแนน

| | |
|--|-------|
| ๐12 รายการการจัดซื้อจัดจ้างหรือการจัดหาพัสดุ และความก้าวหน้าการจัดซื้อจัดจ้างหรือการจัดหาพัสดุ ประจำปี พ.ศ. 2568 | 50.00 |
|--|-------|

| หัวข้อมูการประเนน | ระดับคะแนน | คำอธิบายประกอบการให้คะแนน |
|---|-------------------|--|
| ๐13 รายงานผลการจัดตั้งงจ้างหรือการจัดหาพัสดุประจำปี พ.ศ. 2567 | 0.00 | สำหรับการตั้งเงการประเนน จะมี 2 ฐได้แก่ 1. การตั้งเงเพิ่มเติมบนเอกสารหลักฐานเดิม ซึ่งเป็นการยื่นข้อมูลตามเอกสารเดิมที่ปออยู่แล้ว (ห้ามแก้ไข) หากปอองค์ประกอบครบถ้วนตามฐปอจะได้ 100 คะแนน 2. การขอแก้ไขการเปิดเผยเอกสาร คือสามารถแก้ไขเอกสาร เพื่อบำล้งค์ค่าตอบแทนแก้ไขข้อมูลนำไปแบบในระบบตั้งเงเพิ่มเติมอีกครั้ง จะได้ 50 คะแนน ในกรณีของกาน ผู้ตรวจพบว่หน่วยงานได้มีการแก้ไขเอกสาร (วฐที่ 2) แต่ในการเสอกหัวปอในการตั้งเงเพิ่มเติมหน่วยงานเสอก "ขอตั้งเงเพิ่มเติมบนเอกสารหลักฐานเดิม" ดังนั้นการตั้งเงข้อมูลเพิ่มเติมดังกล่าว จึงไม่สอดคล้องตามหลักเกณฑ์ในการยื่นตั้งเงเพิ่มเติม ทำให้หน่วยงานได้ 0 คะแนน 30/6/2568 |
| การบริหารและพัฒนาการพยากรบุคคล | | 50.00 |
| หัวข้อมูการประเนน | ระดับคะแนน | คำอธิบายประกอบการให้คะแนน |
| ๐14 แผนการบริหารและพัฒนาการพยากรบุคคล* | 50.00 | |
| ๐15 รายงานผลการบริหารและพัฒนาการพยากรบุคคลประจำปี พ.ศ. 2567 | 50.00 | |
| ๐16 ประมวลจริยธรรมและการขับเคลื่อนจริยธรรม | 50.00 | |
| การส่งเสริมความโปรงใส | | 75.00 |
| หัวข้อมูการประเนน | ระดับคะแนน | คำอธิบายประกอบการให้คะแนน |
| ๐17 แนวปฏิบัติการจัดการเรื่องร้องเรียนการทุจริตและประพฤติมิชอบ | 100.00 | |
| ๐18 ช่องทางแจ้งเรื่องร้องเรียนการทุจริตและประพฤติมิชอบ | 0.00 ✕ | หน่วยงานแสดงช่องทางการแจ้งเรื่องร้องเรียนอื่น ที่ไม่ใช่ช่องทางการแจ้งเรื่องร้องเรียนการทุจริตและประพฤติมิชอบโดยเฉพาะ 20/5/68 |
| ๐19 ข้อมูลสถิติเรื่องร้องเรียนการทุจริตและประพฤติมิชอบ | 100.00 | |
| ๐20 การเปิดโอกาสให้เกิดการมีส่วนร่วม | 100.00 | หน่วยงานแสดงผลรายงานผลการเปิดโอกาสให้ประชาชนมีส่วนร่วมในการดำเนินการช่วยเหลือผู้ประสบภัย พ.ศ. 2568 แยกตามองค์ประกอบโดยระบุให้ชัดเจนในการประเนนครั้งถัดไป |
| การดำเนินการเพื่อป้องกันกาทุจริตในประเด็นสินบน | | 90.00 |
| หัวข้อมูการประเนน | ระดับคะแนน | คำอธิบายประกอบการให้คะแนน |
| ๐21 ประกาศเจตนาบรรณ์และการสร้างวัฒนธรรม ตามนโยบาย No Gift Policy จากกาปฏิบัติหน้ากั | 50.00 | |
| ๐22 รายงานการรับกรพยัสสนหรือประโยชน์อื่นใดโดยธรรมจรรยา | 100.00 | |
| ๐23 การประเนนความเสี่ยงที่อาจเกิดการให้หรือรับสินบนจากการดำเนินงานตามภารกิจของหน่วยงานประจำปี พ.ศ. 2568 | 100.00 | หน่วยงานแสดงประเนนความเสี่ยงที่อาจเกิดการให้/รับ สินบนจากการดำเนินงานตามภารกิจของ หน่วยงานประจำปี พ.ศ. 2568 ต้องแยกองค์ประกอบให้ชัดเจน ทั้ง 4 ประเด็น 1. เหตุการณ์ความเสี่ยง 2. ระดับความเสี่ยง 3. วิธีการในการบริหารจัดการความเสี่ยง ต้องแสดงวิธีการเป็นข้อๆ |
| ๐24 รายงานผลการดำเนินการเพื่อจัดการความเสี่ยงการทุจริตและประพฤติมิชอบประจำปี พ.ศ. 2567 | 100.00 | |
| การส่งเสริมคุณธรรมและความโปรงใส | | 50.00 |
| หัวข้อมูการประเนน | ระดับคะแนน | คำอธิบายประกอบการให้คะแนน |
| ๐25 แผนปฏิบัติการป้องกันการทุจริต | 100.00 | |

| รายการประเมิน | ระดับคะแนน | คำอธิบายประกอบการให้คะแนน |
|---|------------|--|
| ๐26 รายงานผลการดำเนินการป้องกันการทุจริตประจำปี พ.ศ. 2567 | 100.00 | |
| ๐27 มาตรการส่งเสริมคุณธรรมและความโปร่งใสภายในหน่วยงาน | 0.00 | หน่วยงานต้องแสดงผลการวิเคราะห์ผลการประเมินฯ ประจำปีงบประมาณ 2567 ทั้ง 7 ประเด็นในคู่มือ และแสดงการกำหนดวิธีการนำผลการวิเคราะห์แต่ละประเด็นไปสู่การปฏิบัติ ประจำปีงบประมาณ 2568 ทั้ง 7 ประเด็นในคู่มือให้ครบถ้วนตามองค์ประกอบ ทั้ง 4 องค์ประกอบ (1) มาตรการ โครงการ หรือกิจกรรม (2) ขั้นตอนหรือวิธีการปฏิบัติ (3) ช่วงระยะเวลาในการดำเนินการ (4) ผู้รับผิดชอบ 30/6/2568 |
| ๐28 รายงานผลการดำเนินการเพื่อส่งเสริมคุณธรรมและความโปร่งใสภายในหน่วยงาน ประจำปี พ.ศ. 2567 | 50.00 | |

ข้อเสนอแนะ

ผู้ตรวจ

ข้อเสนอแนะต่อผลการประเมินคุณธรรมและความโปร่งใสในการดำเนินงานของหน่วยงานภาครัฐ ประจำปีงบประมาณ พ.ศ. 2568 เทศบาลตำบลจาง หน่วยงานมีผลการประเมินคุณธรรมและความโปร่งใสในการดำเนินงานของหน่วยงานภาครัฐประจำปีงบประมาณ พ.ศ. 2568 อยู่ในระดับไม่ผ่านค่าเป้าหมายและต้องปรับปรุง คือ มีผลการประเมิน ITA ในภาพรวมต่ำกว่า 85 คะแนน โดยมีคะแนนอยู่ในช่วงระหว่าง 70.00 – 84.99 คะแนน ซึ่งไม่ผ่านค่าเป้าหมายตามแผนแม่บทภายใต้ยุทธศาสตร์ชาติ ประเด็นการต่อต้านการทุจริตและประพฤติมิชอบ ที่มีเป้าหมายหลักเพื่อให้หน่วยงานภาครัฐมีความโปร่งใส ปลอดการทุจริตและประพฤติมิชอบ โดยมีคะแนนในภาพรวมอยู่ที่ 77.29 คะแนน

ข้อเสนอแนะสำหรับการประเมินตามแบบวัดการรับรู้ของผู้มีส่วนได้ส่วนเสียภายใน (Internal Integrity and Transparency Assessment: IIT) เทศบาลตำบลจาง ได้มีการดำเนินการตามตัวชี้วัดที่ 3 การใช้อำนาจ โดยมีคะแนนสูงสุด ควรรักษามาตรฐานไว้ และควรพัฒนาและปรับปรุงการดำเนินการตามตัวชี้วัดที่ 4 การใช้ทรัพย์สินของราชการ ทั้งนี้ผู้ตรวจประเมินมีข้อเสนอแนะในการปรับปรุง พัฒนาการดำเนินงานรายประเด็นข้อคำถามที่มีผลการประเมินต่ำ โดยเฉพาะในประเด็นข้อคำถาม ดังต่อไปนี้

i1 ประเด็น เจ้าหน้าที่ของหน่วยงานปฏิบัติหรือให้บริการแก่บุคคลภายนอก ไม่เป็นไปตามขั้นตอนและระยะเวลา ดังนั้น หน่วยงานควรระบุทั้งขั้นตอนและระยะเวลาที่ใช้ในการปฏิบัติงานหรือการให้บริการแต่ละขั้นตอนไว้ในคู่มือหรือแนวทางการปฏิบัติงานของเจ้าหน้าที่ (อ้างอิงจาก 08) หรือคู่มือการขอรับบริการสำหรับผู้มารับบริการหรือมาติดต่อ (อ้างอิงจาก 09) และประชาสัมพันธ์หรือเผยแพร่คู่มือดังกล่าวให้แก่ บุคลากรภายในหน่วยงาน ถือปฏิบัติโดยเคร่งครัด นอกจากนี้ หน่วยงานควรนำข้อมูลจากคู่มือหรือแนวทางการปฏิบัติงานมาจัดทำเป็นสื่อในรูปแบบอื่น ๆ ที่สะดวกและดึงดูดต่อการรับรู้ เช่น แผ่นพับ อินโฟกราฟิก บัญชีประชาสัมพันธ์ เป็นต้น และประชาสัมพันธ์หรือเผยแพร่ผ่านช่องทางออนไลน์หรือ จุดประชาสัมพันธ์ ณ สถานที่ตั้งตามความเหมาะสมต่อไป

i10 ประเด็น เจ้าหน้าที่ในหน่วยงานบางรายมีการขอยืมทรัพย์สินของทางราชการไปใช้ปฏิบัติงานอย่างไม่ถูกต้อง ดังนั้น หน่วยงานควรระบุขั้นตอนและแนวทางในการขอยืมทรัพย์สินของทางราชการตามประเภทงานด้านต่าง ๆ ไว้ในคู่มือหรือแนวทางการปฏิบัติงานอย่างชัดเจน (อ้างอิงจาก 08) พร้อมทั้ง ประชาสัมพันธ์คู่มือหรือแนวทางการขอยืมทรัพย์สินของราชการให้แก่บุคลากรในหน่วยงานได้รับทราบ

i12 ประเด็น บุคลากรบางรายในหน่วยงานเห็นว่าหน่วยงานขาดการกำกับดูแลและตรวจสอบการใช้ทรัพย์สิน เพื่อป้องกันไม่ให้นำไปใช้เพื่อประโยชน์ส่วนตัว ดังนั้น หน่วยงานควรกำหนดหรือระบุแนวทางการใช้ทรัพย์สินของราชการไว้ในคู่มือมาตรฐานการปฏิบัติงาน โดยมีการตรวจสอบวัสดุและครุภัณฑ์ในแต่ละส่วนงานเป็นระยะ (อ้างอิงจาก 08) พร้อมทั้ง ประชาสัมพันธ์คู่มือ หรือแนวทางดังกล่าวให้บุคลากรถือปฏิบัติอย่างเคร่งครัดและกำชับให้บุคลากรภายในหน่วยงานมีการขออนุญาตในการยืมทรัพย์สินอย่างถูกต้อง และควรสร้างจิตสำนึกที่ดีในการรับผิดชอบงานต่อหน้าที่

เพื่อให้ได้ผลการประเมินระหว่างผลประเมินในส่วนคนและผลประเมินในส่วนรวม รวมถึงการเสริมสร้างจิตสำนึกภายใน
เจ้าหน้าที่ของรัฐที่มีความสามารถทางจริยธรรม (อ้างอิงจาก ๐16)

114 ประเด็น บุคลากรในหน่วยงานบางรายเห็นว่ามาตรการป้องกันการทุจริตของหน่วยงานยังไม่สามารถป้องกันการ
การทุจริตได้จริง ดังนั้น หน่วยงานควรวิเคราะห์มาตรการส่งเสริมคุณธรรมและความโปร่งใสภายในหน่วยงานที่ได้กำหนด
ไว้ รวมทั้ง ผลการประเมินคุณธรรมและความโปร่งใสในการดำเนินงานของหน่วยงาน (อ้างอิงจาก ๐27) ประกอบกับการ
ประเมินความเสี่ยงการทุจริตในประเด็นการวิจัยเชิงสืบสวน (อ้างอิงจาก ๐23) จากนั้น นำผลการวิเคราะห์มากำหนด
มาตรการเชิงธรรมาภิบาลเพื่อจัดทำแผนปฏิบัติการป้องกันการทุจริตของหน่วยงาน (อ้างอิงจาก ๐25) และดำเนินการ
ตามแผนฯ ที่ได้กำหนดไว้ ทั้งนี้ ควรเผยแพร่ให้บุคลากรภายในหน่วยงานรับทราบด้วย

115 ประเด็น บุคลากรในหน่วยงานบางรายยังขาดความเชื่อมั่นในกระบวนการจัดการเรื่องร้องเรียนการทุจริต
และประพฤติมิชอบของหน่วยงาน ดังนั้น หน่วยงานควรทบทวนแนวปฏิบัติสำหรับการจัดการเรื่องร้องเรียนการทุจริต
(อ้างอิงจาก ๐17) และมีช่องทางร้องเรียนที่สะดวก เข้าถึงได้ง่าย สร้างความมั่นใจแก่ผู้ร้องเรียนว่าจะมีการเก็บรักษา
ข้อมูลเป็นความลับและไม่มีการตอบต่อผู้ร้องเรียน (อ้างอิงจาก ๐18) และควรเผยแพร่แนวปฏิบัติและช่องทางดังกล่าว
ให้บุคลากรภายในหน่วยงานรวมถึงสาธารณชนทราบด้วย

ข้อเสนอแนะสำหรับการประเมินตามแบบวัดการรับรู้ของผู้มีส่วนได้ส่วนเสียภายนอก (External Integrity and
Transparency Assessment: EIT)

เทศบาลตำบลชวราง ได้มีการดำเนินการตามตัวชี้วัดที่ 6 คุณภาพการดำเนินงาน โดยมีคะแนนสูงสุด ควรรักษามาตรฐาน
ไว้ และควรพัฒนาและปรับปรุงการดำเนินการตามตัวชี้วัดที่ 8 การปรับปรุงระบบการทำงาน

ทั้งนี้ผู้ตรวจประเมินมีข้อเสนอแนะในการปรับปรุง พัฒนาการดำเนินงานรายประเด็นข้อคำถามที่มีผลการประเมินต่ำ
โดยเฉพาะในประเด็นข้อคำถาม ดังต่อไปนี้

ส่วนที่ 1 ผู้รับบริการหรือติดต่อราชการเข้าตอบด้วยตนเอง (EIT Public)

e1 ประเด็น มีผู้รับบริการหรือผู้มาติดต่อราชการกับหน่วยงานบางรายเห็นว่า การปฏิบัติงานให้บริการของ
เจ้าหน้าที่ของหน่วยงาน ไม่เป็นไปตามขั้นตอนและระยะเวลาที่กำหนด ดังนั้น หน่วยงานควรระบุทั้งขั้นตอนและระยะเวลา
ที่ใช้ในการปฏิบัติงานหรือการให้บริการแต่ละขั้นตอนไว้ในคู่มือหรือมาตรฐานการปฏิบัติงาน (อ้างอิงจาก ๐8) และถือ
ปฏิบัติอย่างเคร่งครัด รวมถึงจัดทำคู่มือการขอรับบริการ (อ้างอิงจาก ๐9) และประชาสัมพันธ์หรือเผยแพร่คู่มือดังกล่าว
ให้แก่ ผู้รับบริการหรือผู้มาติดต่อราชการ ได้รับทราบ นอกจากนี้ หน่วยงานควรนำข้อมูลจากคู่มือหรือมาตรฐานการ
ปฏิบัติงานมาจัดทำเป็นสื่อในรูปแบบอื่น ๆ ที่สะดวกและดึงดูดต่อการอ่าน เช่น แผ่นพับ อินโฟกราฟิก ป้ายประชาสัมพันธ์
 เป็นต้น และประชาสัมพันธ์หรือเผยแพร่ผ่านช่องทางออนไลน์หรือ จุดประชาสัมพันธ์ ณ สถานที่ตั้งตามความเหมาะสม

e2 ประเด็น มีผู้รับบริการหรือผู้มาติดต่อราชการกับหน่วยงานบางรายเห็นว่าเจ้าหน้าที่ของหน่วยงานมีการ
ปฏิบัติงานให้บริการกับผู้มาติดต่อไม่เท่าเทียมกัน ดังนั้น หน่วยงานควรวิเคราะห์ภาพภารกิจหรือบริการใดภายในหน่วยงาน
ที่เกิดการให้บริการแก่ผู้ที่มาติดต่อหรือรับบริการไม่เท่าเทียมกัน จากนั้นจึงพัฒนาช่องทางการให้บริการในรูปแบบออนไลน์

หรือ E-Service (อ้างอิงจาก o10) เพื่อลดการใช้ดุลยพินิจหรือการเลือกปฏิบัติในภารกิจหรือบริการนั้น ๆ ซึ่งจะช่วยสร้างความเท่าเทียมในการดำเนินงานและช่วยให้เกิดความสะดวกรวดเร็วมากยิ่งขึ้น นอกจากนี้ หน่วยงานควรระบุขั้นตอนที่ใช้ในการปฏิบัติงานหรือการให้บริการไว้ในคู่มือหรือมาตรฐานการปฏิบัติงาน (อ้างอิงจาก o8) หรือคู่มือการขอรับบริการ (อ้างอิงจาก o9) โดยละเอียด หรืออาจจัดทำเป็นสื่อรูปแบบต่าง ๆ เช่น แผ่นพับ อินโฟกราฟิก ป้ายประชาสัมพันธ์ เป็นต้น แล้วเผยแพร่ประชาสัมพันธ์ให้แก่ผู้รับบริการหรือผู้มาติดต่อราชการ ได้รับทราบ

e4, e5 ประเด็น มีผู้รับบริการหรือผู้มาติดต่อราชการกับหน่วยงานบางรายมีความเห็นว่าช่องทางการเผยแพร่ข้อมูลของหน่วยงานเข้าถึงได้ยาก รวมถึงข้อมูลข่าวสารที่เผยแพร่ให้ประชาชนหรือผู้รับบริการได้รับทราบนั้นยังขาดความชัดเจนเพียงพอ ดังนั้น หน่วยงานควรมีการเผยแพร่และประชาสัมพันธ์ข้อมูลข่าวสาร ผ่านช่องทางที่หลากหลายและอำนวยความสะดวกในการเข้าใช้งาน โดยดำเนินการปรับปรุงข้อมูลพื้นฐานในเว็บไซต์ของหน่วยงานให้มีความครบถ้วนเป็นปัจจุบัน (อ้างอิงจากตัวชี้วัด 9.1, 9.2, 9.3)

e7 ประเด็น มีผู้รับบริการหรือผู้มาติดต่อราชการกับหน่วยงานบางรายมีความเห็นว่าหน่วยงานยังขาดการเปิดโอกาสให้บุคคลภายนอกเข้าไปมีส่วนร่วมในการปรับปรุงพัฒนาการดำเนินงาน/การให้บริการของหน่วยงานให้ดีขึ้นเท่าที่ควร ดังนั้น หน่วยงานควรเปิดโอกาสให้บุคคลภายนอก เข้ามามีส่วนร่วมในการดำเนินงานตามภารกิจของหน่วยงาน ผ่านการดำเนินการ โครงการ หรือกิจกรรมต่าง ๆ และเผยแพร่ผลการเปิดโอกาสให้บุคคลภายนอกเข้ามามีส่วนร่วมกับหน่วยงานให้สาธารณชนรับทราบด้วย (อ้างอิงจาก o20)

ส่วนที่ 2 ผู้ประเมินจัดเก็บข้อมูล (EIT Survey)

e1 ประเด็น มีผู้รับบริการหรือผู้มาติดต่อราชการกับหน่วยงานบางรายเห็นว่า การปฏิบัติงานให้บริการของเจ้าหน้าที่ของหน่วยงาน ไม่เป็นไปตามขั้นตอนและระยะเวลาที่กำหนด ดังนั้น หน่วยงานควรระบุทั้งขั้นตอนและระยะเวลาที่ใช้ในการปฏิบัติงานหรือการให้บริการแต่ละขั้นตอนไว้ในคู่มือหรือมาตรฐานการปฏิบัติงาน (อ้างอิงจาก o8) และถือปฏิบัติอย่างเคร่งครัด รวมถึงจัดทำคู่มือการขอรับบริการ (อ้างอิงจาก o9) และประชาสัมพันธ์หรือเผยแพร่คู่มือดังกล่าวให้แก่ ผู้รับบริการหรือผู้มาติดต่อราชการ ได้รับทราบ นอกจากนี้ หน่วยงานควรนำข้อมูลจากคู่มือหรือมาตรฐานการปฏิบัติงานมาจัดทำเป็นสื่อในรูปแบบอื่น ๆ ที่สะดวกและดึงดูดต่อการอ่าน เช่น แผ่นพับ อินโฟกราฟิก ป้ายประชาสัมพันธ์ เป็นต้น และประชาสัมพันธ์หรือเผยแพร่ผ่านช่องทางออนไลน์หรือ จุดประชาสัมพันธ์ ณ สถานที่ตั้งตามความเหมาะสม

e2 ประเด็น มีผู้รับบริการหรือผู้มาติดต่อราชการกับหน่วยงานบางรายเห็นว่าเจ้าหน้าที่ของหน่วยงานมีการปฏิบัติงานให้บริการกับผู้มาติดต่อไม่เท่าเทียมกัน ดังนั้น หน่วยงานควรวิเคราะห์ว่าภารกิจหรือบริการใดภายในหน่วยงาน ที่เกิดการให้บริการแก่ผู้มาติดต่อหรือรับบริการไม่เท่าเทียมกัน จากนั้นจึงพัฒนาช่องทางการให้บริการในรูปแบบออนไลน์หรือ E-Service (อ้างอิงจาก o10) เพื่อลดการใช้ดุลยพินิจหรือการเลือกปฏิบัติในภารกิจหรือบริการนั้น ๆ ซึ่งจะช่วยสร้างความเท่าเทียมในการดำเนินงานและช่วยให้เกิดความสะดวกรวดเร็วมากยิ่งขึ้น นอกจากนี้ หน่วยงานควรระบุขั้นตอนที่ใช้ในการปฏิบัติงานหรือการให้บริการไว้ในคู่มือหรือมาตรฐานการปฏิบัติงาน (อ้างอิงจาก o8) หรือคู่มือการขอรับบริการ (อ้างอิงจาก o9) โดยละเอียด หรืออาจจัดทำเป็นสื่อรูปแบบต่าง ๆ เช่น แผ่นพับ อินโฟกราฟิก ป้ายประชาสัมพันธ์ เป็นต้น แล้วเผยแพร่ประชาสัมพันธ์ให้แก่ผู้รับบริการหรือผู้มาติดต่อราชการ ได้รับทราบ

e6 ประเด็น มีผู้รับบริการหรือผู้มาติดต่อราชการกับหน่วยงานบางรายมีความเห็นว่าการสื่อสาร ตอบข้อซักถาม หรือให้คำอธิบายของหน่วยงานยังขาดความชัดเจน ดังนั้น หน่วยงานควรมอบหมายผู้รับผิดชอบในการสื่อสารตอบข้อ ซักถาม หรือให้คำอธิบายผ่านช่องทางการติดต่อ - สอบถามข้อมูล (อ้างอิงจาก o3) ให้มีความชัดเจนมากขึ้น รวมถึง ควรสื่อสารข้อมูลที่มีความชัดเจน เข้าใจง่าย ผ่านเครือข่ายสังคมออนไลน์ เช่น Facebook Twitter หรือ Instagram และควร เผยแพร่ช่องทางดังกล่าวในจุดที่บุคคลภายนอก สามารถสังเกตเห็นได้โดยง่าย

e7 ประเด็น มีผู้รับบริการหรือผู้มาติดต่อราชการกับหน่วยงานบางรายมีความเห็นว่าหน่วยงานยังขาดการเปิด โอกาสให้บุคคลภายนอกเข้าไปมีส่วนร่วมในการปรับปรุงพัฒนาการดำเนินงานการให้บริการของหน่วยงานให้ดีขึ้น เท่าที่ควร ดังนั้น หน่วยงานควรเปิดโอกาสให้บุคคลภายนอก เข้ามามีส่วนร่วมในการดำเนินงานตามภารกิจของหน่วยงาน ผ่านการดำเนินการ โครงการ หรือกิจกรรมต่าง ๆ และเผยแพร่ผลการเปิดโอกาสให้บุคคลภายนอกเข้ามามีส่วนร่วมกับ หน่วยงานให้สาธารณชนรับทราบด้วย (อ้างอิงจาก o20)

e8 ประเด็น มีผู้รับบริการหรือผู้มาติดต่อราชการกับหน่วยงานบางรายมีความเห็นว่าหน่วยงานยังไม่มี การปรับปรุงการดำเนินงานหรือโครงการเพื่อตอบสนองต่อประชาชนเท่าที่ควร ดังนั้น หน่วยงานควรเปิดโอกาสให้ประชาชน และบุคคลภายนอกเข้ามามีส่วนร่วมในการดำเนินงานตามภารกิจของหน่วยงานผ่านการดำเนินการโครงการหรือกิจกรรม ต่าง ๆ และเผยแพร่ผลการเปิดโอกาสให้บุคคลภายนอกเข้ามามีส่วนร่วมกับหน่วยงานให้สาธารณชนรับทราบด้วย (อ้างอิง จาก o20) รวมถึงนำผลจากการมีส่วนร่วมไปกำหนดโครงการหรือกิจกรรมเพื่อดำเนินการตามแผนปฏิบัติการประจำปีและ รายงานความก้าวหน้าให้สาธารณชนได้รับทราบ (อ้างอิงจาก o6) อีกทั้ง ควรเผยแพร่ช่องทางการติดต่อ - สอบถามข้อมูล (อ้างอิงจาก o3) โดยมีลักษณะเป็นการสื่อสารสองทางเพื่อให้ประชาชนได้มีช่องทางติดต่อสอบถามหรือสะท้อนความ คิดเห็นให้กับหน่วยงาน

e9 ประเด็น มีผู้รับบริการหรือผู้มาติดต่อราชการกับหน่วยงานบางรายมีความเห็นว่าการให้บริการผ่านช่องทาง ออนไลน์ของหน่วยงาน ยังไม่สะดวก รวดเร็วและมีประสิทธิภาพมากพอ ดังนั้น หน่วยงานควรพัฒนาระบบการให้บริการ ออนไลน์ (E-Service) ที่เป็นงานบริการหลักของหน่วยงาน (อ้างอิงจาก o10) และเผยแพร่ประชาสัมพันธ์การให้บริการ ผ่านระบบ E-Service ให้บุคคลภายนอกได้รับทราบโดยทั่วถึง

ข้อเสนอแนะสำหรับการประเมินตามแบบวัดการเปิดเผยข้อมูลสาธารณะ (Open Data Integrity and Transparency Assessment: OIT) เทศบาลตำบลฉวาง ควรพัฒนาและปรับปรุงการดำเนินการตามแบบวัดการเปิดเผย ข้อมูลสาธารณะ (Open Data Integrity and Transparency Assessment: OIT) โดยผู้ตรวจประเมินมีข้อเสนอแนะ ต่อการประเมินที่ไม่ได้รับคะแนน ในประเด็นดังนี้

1. ตัวชี้วัดย่อย 9.2 การบริหารงานและการใช้จ่ายงบประมาณ ได้แก่ แผนการดำเนินงานและงบประมาณการ ปฏิบัติงาน และการให้บริการ

(1) ประเด็นแผนการดำเนินงานและงบประมาณ หน่วยงานควรจัดทำและเผยแพร่ข้อมูลแผน ยุทธศาสตร์หรือแผนพัฒนาหน่วยงานที่มีเนื้อหาและองค์ประกอบถูกต้องครบถ้วนตามหลักเกณฑ์การประเมิน เพื่อให้สาธารณชนรับทราบถึงแผนการดำเนินงานระยะยาวของหน่วยงานและวิธีการวัดผลความสำเร็จของการ

ดำเนินงาน และหน่วยงานควรจัดทำและเผยแพร่ข้อมูลแผนและความก้าวหน้าในการดำเนินงานและการใช้งบประมาณประจำปี ที่มีเนื้อหาและองค์ประกอบถูกต้องครบถ้วนตามหลักเกณฑ์การประเมิน เพื่อให้สาธารณชนรับทราบถึงแผนการดำเนินงานประจำปีและความก้าวหน้าที่หน่วยงานได้ดำเนินโครงการหรือกิจกรรมต่าง ๆ อันเป็นการส่งเสริมการมีส่วนร่วมในการตรวจสอบหรือให้ข้อเสนอแนะในการปฏิบัติงานและการใช้จ่ายงบประมาณของหน่วยงานได้

(2) ประเด็นการให้บริการ หน่วยงานควรจัดทำข้อมูลสถิติการให้บริการในทุกงานบริการของหน่วยงาน โดยจำแนกรูปแบบการให้บริการแบบ Walk-in และ E-Service เพื่อให้ทราบว่างานบริการใดมีผู้มาขอรับบริการเป็นหลัก และนำข้อมูลดังกล่าวไปใช้ในการพัฒนาการให้บริการที่มีประสิทธิภาพต่อไป

2. ตัวชี้วัดย่อย 9.3 การจัดซื้อจัดจ้าง

ประเด็นหัวข้อรายงานผลการจัดซื้อจัดจ้างหรือการจัดหาพัสดุประจำปี พ.ศ.2567 หน่วยงานควรจัดทำข้อมูลรายงานผลการจัดซื้อจัดจ้างหรือการจัดหาพัสดุประจำปี ที่มีเนื้อหาและองค์ประกอบถูกต้องครบถ้วนตามหลักเกณฑ์การประเมิน โดยให้ความสำคัญกับรายการจัดซื้อจัดจ้างในหมวดงบประมาณ และเผยแพร่ข้อมูลดังกล่าวในรูปแบบตารางหรือรูปแบบที่มีโครงสร้าง ทำให้สามารถนำข้อมูลไปใช้ประมวลผลด้วยคอมพิวเตอร์ต่อไปได้ ซึ่งจะเป็นการส่งเสริมการมีส่วนร่วมและสร้างความโปร่งใสในกระบวนการจัดซื้อจัดจ้างหรือการจัดหาพัสดุของหน่วยงาน

3. ตัวชี้วัดย่อย 9.5 การส่งเสริมความโปร่งใส ได้แก่ การจัดการเรื่องร้องเรียนการทุจริตและประพฤติมิชอบ

ประเด็นการจัดการเรื่องร้องเรียนการทุจริตและประพฤติมิชอบ หน่วยงานควรจัดทำและเผยแพร่ข้อมูลช่องทางแจ้งเรื่องร้องเรียนการทุจริตและประพฤติมิชอบที่มีเนื้อหาและองค์ประกอบถูกต้องครบถ้วนตามหลักเกณฑ์การประเมิน และควรพัฒนาช่องทางการรับแจ้งเรื่องร้องเรียนการทุจริตและประพฤติมิชอบที่สะดวกและปลอดภัย เพื่อเป็นการสร้างการรับรู้ต่อสาธารณชนว่า หน่วยงานให้ความสำคัญและมีความจริงจังต่อการแก้ไขปัญหาการทุจริตและประพฤติมิชอบของเจ้าหน้าที่ภายในหน่วยงาน

4. ตัวชี้วัดย่อย 10.2 การส่งเสริมคุณธรรมและความโปร่งใส ได้แก่ มาตรการการส่งเสริมคุณธรรมและความโปร่งใสภายในหน่วยงาน ประเด็นมาตรการการส่งเสริมคุณธรรมและความโปร่งใสภายในหน่วยงาน หน่วยงานควรจัดทำและเผยแพร่ข้อมูลผลการวิเคราะห์คะแนนการประเมินในปีที่ผ่านมา เพื่อจัดทำมาตรการและขับเคลื่อนไปสู่การปฏิบัติอย่างชัดเจน โดยควรเสริมสร้างกระบวนการการมีส่วนร่วมของเจ้าหน้าที่ภายในหน่วยงานในการร่วมคิดและร่วมปฏิบัติ เพื่อให้เกิดการขับเคลื่อนมาตรการส่งเสริมคุณธรรมและความโปร่งใสอย่างมีส่วนร่วมแบบทั่วทั้งองค์กร มีการกำกับติดตามและรายงานผลต่อผู้บริหารหรือคณะทำงานอย่างสม่ำเสมอ

นอกจากนี้หน่วยงานควรศึกษาและทำความเข้าใจหลักเกณฑ์การประเมินในแต่ละปี โดยเฉพาะกระบวนการที่เกี่ยวข้องกับการตรวจประเมินแบบวัด OIT เช่น การเผยแพร่ข้อมูลไว้บนหน้าเว็บไซต์หลัก การส่งข้อมูลสำหรับการตรวจประเมินที่มี URL เป็นเว็บไซต์หลักของหน่วยงาน และการรักษาหรือคงสภาพเว็บไซต์หลักของหน่วยงานให้สามารถเข้าถึงได้ตลอดเวลา เป็นต้น ตลอดจนการเปิดเผยข้อมูลที่มีความครบถ้วนและชัดเจนตามองค์ประกอบของข้อมูลที่กำหนด